

AGA

ASOCIACIÓN GALEGA DE APICULTURA

Ferrolterra



VESPA VELUTINA CAMPAÑA DE TRAMPEO PRIMAVERAL DE RAIÑAS

*Se non queres un niño
de velutina preto da túa casa,
coloca un par de trampas
para cazar raíñas velutinas
na horta ou xardín*

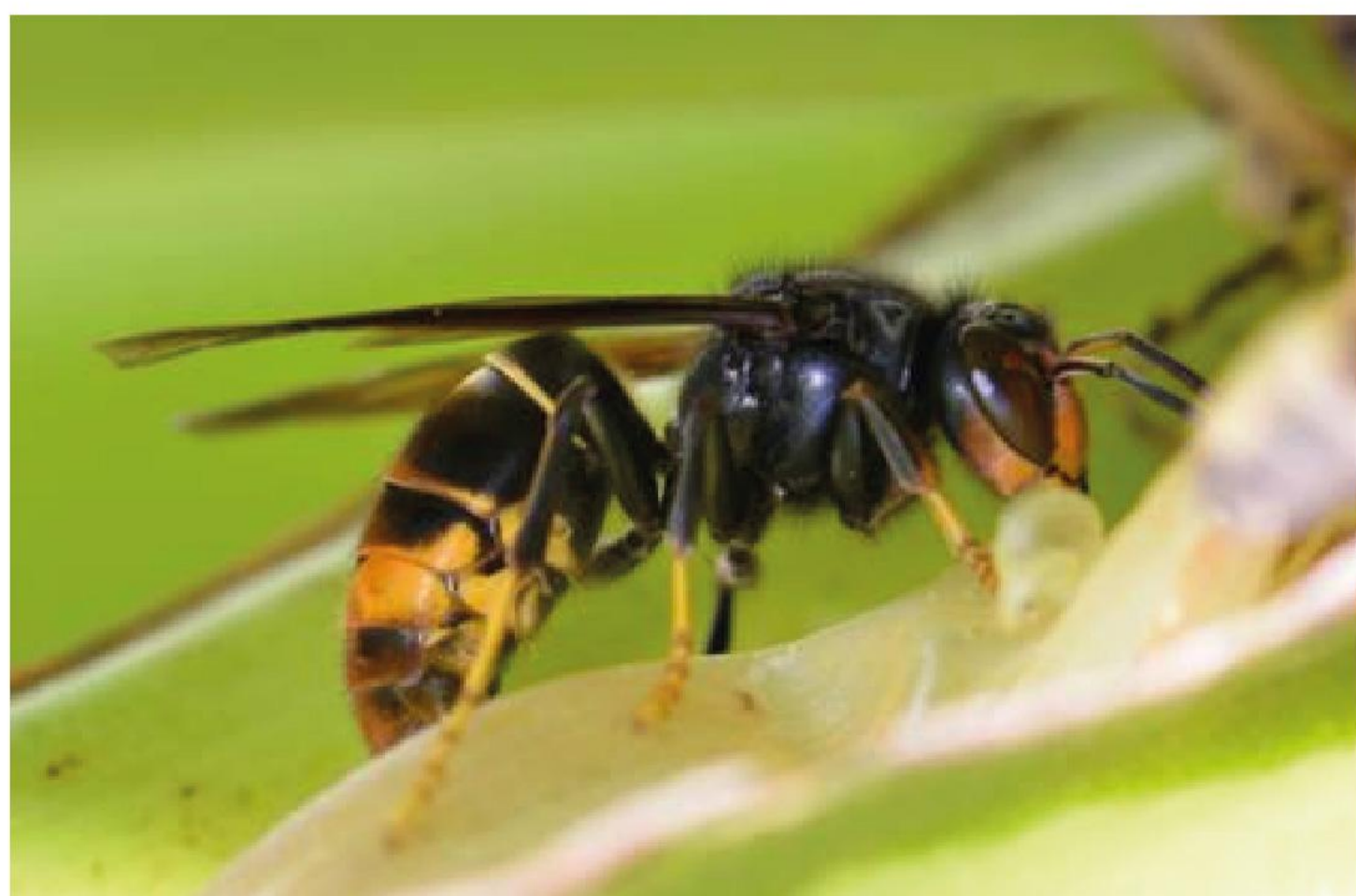
A velutina ou tártago asiático (*Vespa velutina nigritorax*) é unha especie invasora perigosa para o hábitat galego, mesmo representa tamén un risco salientable para as persoas.

As velutinas principian a saída do seu letargo inuernal dende marzo, e se non TRAMPEAMOS axiña teremos centos de niños en cada concello, que xerarán problemas e mortes de colmeas, ao tempo que risco de morte para persoas alérxicas, coas defensas baixas ou mesmo con hipersensibilidade anafiláctica.

As velutinas carecen de inimigos naturais e crían centos de nais por cada niño tartagueiro, a diferenza das uésporas locais, que apenas chegan á ducia.

O risco que xera a *Vespa velutina nigritorax* é moi superior ao das autóctonas. Non fai falla achegarse ó niño para enrabechalas, pois reaccionan ao balbordo ou ás vibracións e son máis agresivas na contorna dos seus niños, atacan máis a un tempo, cunha meirande teima e, polo seu grande porte, inxectan máis veneno.

A captura de raíñas de velutina faise dende marzo ata remates de maio, coincidente coa fase de construción e actividade do niño primario. Tamén se fai dende setembro ata decembro coincidindo co nacemento de novas raíñas para a hibernación.



As raíñas fundadoras se reactivan e saen da súa invernada consonte a climatoloxía anual

Un trampeo eficaz e eficiente non se limita a colocar unhas poucas trampas, é necesario organizarse e implicar a toda a xente do rural, porque xa coñecemos as consecuencias da velutina na froita da horta e, de seguro, tedes noticia de algún susto ou ataque ás persoas da vosa contorna. PORÉN, PARA EUITAREN O GRANDE RISCO DUN NIÑO CHEGADO ÁS UIUENDAS FAISE IMPRESCINDIBLE COLOCAR DUAS TRAMPAS EN CADA HORTA OU XARDÍN.

O comportamento da velutina lonxe do seu niño é semellante ó resto dos himenópteros, mais non se comporta igual na contorna do seu niño, onde o seu instinto de protección faina feroz e perigosa. Calquer balbordo ou vibración (coche, maquinaria agrícola...) pode, sen máios, orixinar un ataque masiuo.

Para euitaren ese risco innecesario non debe haber ningún niño a menos de 100 metros das uiuendas, e iso soamente se acada instalando un par de trampas próximas ás casas entre os meses de marzo a xuño. Só deste xeito aseguramos a eliminación de todas as raiñas de paso e os niños primarios existentes nun radio mínimo de 150 metros.

Pola súa seguridade, esta é a mensaxe que debemos facer chegar ós nosos veciños máis achegados e facelos partícipes do trampeamento primaveral.

Como realizar un trampeo eficaz e eficiente

Todas as raiñas velutinas non saen ó mesmo tempo do se letargo inuernal, pero xa sabemos que na nosa bisbarra as primeiras xa sairon en marzo, polo que debemos empezar o trampeamento lembrando que “raíña capturada é un niño euitado”.

A.- Situación das trampas

As trampas sempre deben situarse nos lugares solleiros, porque o arrecendo do líquido ataente difúndese mellor canto máis quente estea.

Hainas que colocar no arredor dos niños de velutina do último ano que non fosen eliminados antes de setembro. Un gran número de raiñas inuvernaron preto e buscarán mantenza na contorna. Nestes casos, as trampas colocaranse nun radio de 100 a 150 metros dos devanditos niños velutinos. Se deixan de caer exemplares de velutina debemos resituas as tramas uns 150 metros para que voluan ser eficaces.



-As raiñas mantéñense de glícidos de plantas de especies asiáticas e froiteiras en flor: a aralia (árbore de Angélica); a camelia de flor simple vermella e con estames, a árbore de cepillo, o níspareira xaponesa, a hedra, o pradairo e outros froiteiras en flor (ameixas, maciñeiras...), así como nas árbores que poidan ter pole ou pulgón; por exemplo, o salgueiro.

Mesmo na contorna dos composteiros e nas cabanas onde se garda o material do apicultor.

Por suposto, nun radio de 100 metros derredor das alvarizas ou apiarios. Durante a primavera non se deben colocar trampas contra a velutina no propio apiario.

De ser posible, dentro da trampa colocárase un exemplar dunha velutina, se é unha raiña, mellor, porque atraerá a máis velutinas polo efecto das feromonas e actuará como repelente para as abellas. Os restos dun niño primario de velutina tamén actúan coma un bó atraínte e mesmo o auga de cocer a cera. Poñer algo para que non se afoguen no líquido xa que as raiñas vivas na trampa son o mellor atraente. As trampas sempre deben situarse nos lugares solleiros, porque o arrecendo do líquido ataente difúndese mellor canto máis quente estea.

B.- Trampas que se deben empregar.

Construiremos e instalaremos trampas o máis selectivas posible para euitarmos que entren nelas outros insectos polinizadores fundamentais para a reprodución de plantas e

cultivos. Para iso, aconséllase que na parte superior da botella que se empregue se realicen dous buratos enfrontados cun diámetro entre 8 e 9 mm. Iso axuda moito porque hai insectos como os abellóns, as bolboretas e as couzas (polillas) que non poderán entrar.

Xusto por baixo das entradas faríase a mesma operación cos buratos de saída, tamén enfrontados, que deberían ter un diámetro entre 4 e 5 mm e para os que se pode empregar unha broca para madeira que podemos mercar en calquera ferraxería ou un crauo de tamaño adecuado. As medidas idóneas serían 8 ou 9 mm para as entradas e de 4 a 5 mm para as saídas.

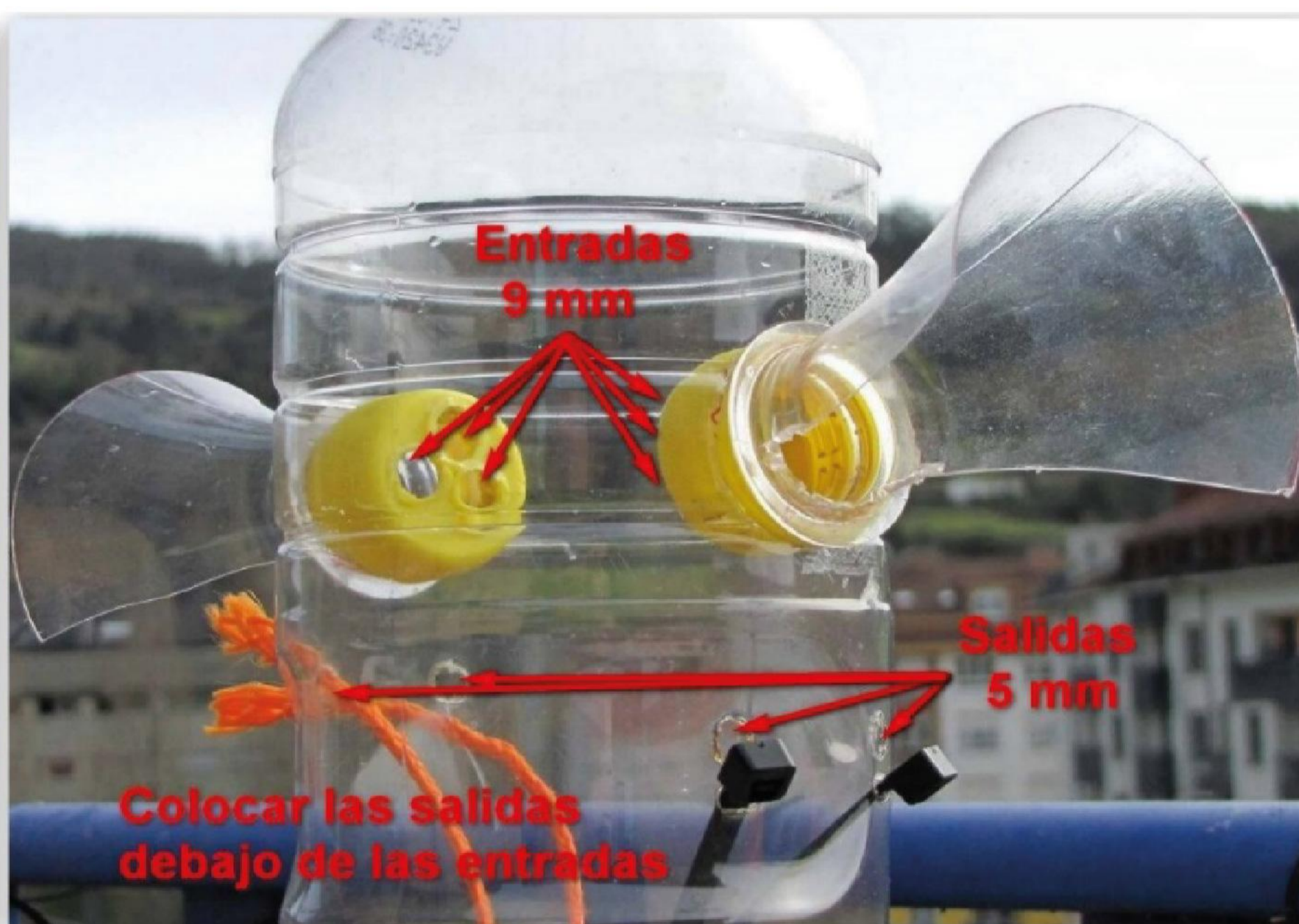
Nos buratos de entrada, como se amosa na fotografía, aconséllase colocar unha campaiña e, no interior da botella, unha cortiza ou calquera outro elemento flotante no líquido atraente. Preténdese que soamente as velutinas queden pechadas na trampa sen opcións de escape.

C.- Atracente caseiro.

Hai gran diversidade de atraentes caseiros, semellantes en eficacia aos comerciais; entre eles o máis sinxelo é o elaborado co lévedo (levadura) fresco do pan.

Atracente para recebar 2 ou 3 trampas: 5 gramos de lévedo + 200 gramos de azucre + 0,5 litros de auga.

A duración do atraente dependerá da temperatura ambiental, aínda que normalmente coa temperatura primaveral se debe recambiar cada 12 ou 15 días.



Non só somos responsables do que facemos senón do que non facemos, do que non defendemos e do que calamos.

Para calquer dúbida ou aclaración podedes contactar coa Asociación Galega de Apicultura (Delegación Ferrolterra) no teléfono: 661 378 960